



# Informe Mensual de estadísticas

---

Octubre - 2015



Consejo para la Transparencia

## Tabla de Contenido

1.	El Portal de Transparencia .....	3
2.	Resumen .....	4
3.	Organismos presentes en el Portal de Transparencia .....	4
3.1.	Organismos obligados .....	5
3.1.1.	Organismos obligados que interoperan .....	5
3.2.	Órganos autónomos .....	5
3.3.	Catastro de organismos incorporados al Portal .....	6
4.	Organismos más solicitados .....	7
4.1.	10 Organismos más solicitados en Octubre 2015 .....	7
4.2.	10 Organismos más solicitados desde abril 2013 .....	8
5.	Solicitudes de información recibidas .....	9
6.	Análisis por tipo de organismo .....	10
7.	Ámbito municipal .....	11
7.1.	Distribución de solicitudes por municipio .....	11
7.2.	Distribución geográfica de municipios solicitados .....	12
7.3.	Solicitudes por estado de tramitación .....	13
7.4.	Tiempo de tramitación de solicitudes .....	13
8.	Demografía de los solicitantes .....	14
9.	Visitas al Portal de Transparencia .....	17
10.	Transparencia Activa .....	18
10.1.	Materias más visitadas .....	18
11.	Fuentes de datos .....	19
12.	Anexos .....	20
12.1.	Municipios incorporados al Portal .....	20
12.2.	Organismos autónomos por Ley .....	27
12.3.	Organismos constitucionalmente autónomos .....	28
12.4.	Organismos de la Adm. Central .....	28
12.5.	Fundaciones .....	31
12.6.	Corporaciones Municipales .....	31
Figura 1.	Organismos incorporados al Portal de Transparencia .....	6
Figura 2.	Organismos con más solicitudes en <b>Octubre</b> por tipo (fuente: <a href="http://www.portaltransparencia.cl">www.portaltransparencia.cl</a> >Analítico) .....	7
Figura 3.	10 org. con más solicitudes total a <b>Octubre 2015</b> (fuente: <a href="http://www.portaltransparencia.cl">www.portaltransparencia.cl</a> > Analítico) .....	8
Figura 4.	Solicitudes por mes y acumulado mensual(fuente: <a href="http://www.portaltransparencia.cl">www.portaltransparencia.cl</a> > Datos abiertos) .....	9
Figura 5.	Tabla de solicitudes a la fecha por tipo de organismo(fuente: <a href="http://www.portaltransparencia.cl">www.portaltransparencia.cl</a> > Datos abiertos) .....	10
Figura 6.	Tabla de los 10 municipios con más solicitudes en el mes (fuente: <a href="http://www.portaltransparencia.cl">www.portaltransparencia.cl</a> >Analítico). .....	11
Figura 7.	Solicitudes a Municipios distribuidos por región(fuente: <a href="http://www.portaltransparencia.cl">www.portaltransparencia.cl</a> > Datos abiertos) .....	12
Figura 8.	Solicitudes en municipios por estado de tramitación .....	13
Figura 9.	Tipo de registro usado por personas al hacer una solicitud –histórico- (fuente: <a href="http://www.portaltransparencia.cl">www.portaltransparencia.cl</a> > Analítico) .....	14
Figura 10.	Solicitantes por género .....	14
Figura 11.	Solicitantes por rango de edades .....	14
Figura 12.	Solicitantes por nivel educacional .....	15
Figura 13.	Solicitantes por ocupación .....	15
Figura 14.	Solicitantes por organización a la que pertenecen .....	16
Figura 15.	Gráfico de visitas mensuales al portal de transparencia (fuente: Google Analytics) .....	17

## 1. El Portal de Transparencia

---

El Portal de Transparencia del Estado es una iniciativa impulsada por el Consejo para la Transparencia en colaboración con el Gobierno de Chile, que debutó en abril de 2013.

Es una plataforma digital pensada para integrar y gestionar la información de toda la Administración General del Estado. Esta tecnología se presenta como sitio web en [www.portaltransparencia.cl](http://www.portaltransparencia.cl) siguiendo criterios de accesibilidad, interoperabilidad y reutilización de la información que ofrece.

La administración del Portal de la Transparencia está en manos del Consejo para la Transparencia, en su calidad de organismo autónomo encargado de garantizar el cumplimiento de la ley 20.285 pero, sobre todo, de promover una cultura de la transparencia en el área pública y en la ciudadanía.

El Portal de Transparencia tiene por objetivo final que toda la administración central, así como las municipales, sean incorporadas, y aquellos organismos autónomos que deseen adoptar el Portal lo pueden hacer en virtud de convenios de incorporación.

## 2. Resumen

---

Los datos estadísticos del Portal de Transparencia a **Octubre 2015** son los siguientes.

Organismos en el Portal de Transparencia	
Valor	Total
Municipios	289
Organismos de Gobierno Central	122
Órganos autónomos constitucionalmente	2
Órganos autónomos por Ley	3
Fundaciones	6
<b>Total</b>	<b>422</b>

Solicitudes	
En el mes de informe	6.852
Solicitudes ingresadas al Portal desde inicio de los tiempos	66.418

	Valor en Octubre 2015	Valor desde inicio del Portal
Usuarios funcionarios públicos	388	7.120
Personas registradas en el Portal	1.546	15.350

	Valor en Octubre 2015
Visitas al Portal de Transparencia	134.694

Google Analytics

## 3. Organismos presentes en el Portal de Transparencia

---

Al Portal de Transparencia se han ido incorporando, de manera paulatina y progresiva, múltiples organismos públicos, municipios y organismos autónomos (a los que no les aplica la Ley de Transparencia, pero que adhieren voluntariamente al Portal).

En el presente informe estadístico se incluyen organismos activos en el Portal hasta el último día calendario del mes de **Octubre 2015**.

## 3.1. Organismos obligados

---

Según el Artículo 2° de la Ley 20.285, la Ley de Transparencia es aplicable a los ministerios, las intendencias, gobernaciones, gobiernos regionales, municipalidades, Fuerzas Armadas, y los órganos y servicios públicos creados para el cumplimiento de la función administrativa.

Actualmente se encuentran en el Portal de Transparencia **422** de estos organismos obligados (Municipios, servicios, ministerios y el propio Consejo para la Transparencia).

### 3.1.1. Organismos obligados que interoperan

---

Un organismo puede integrarse al Portal de Transparencia haciendo que su sistema informático para la gestión de solicitudes 'interopere' o se conecte al Portal de Transparencia.

En estos casos, el Portal de Transparencia es un canal más de recepción de solicitudes, y el organismo gestiona la solicitud en el sistema propio e informa los cambios de situación al Portal de Transparencia. Inversamente, si una solicitud llega al sistema de gestión de solicitudes propio del organismo, éste informa al Portal la creación de una Solicitud para que éste la registre.

**Importante:** Debido al ataque que sufrió el sistema SGS que utilizaba el Gobierno central, y que interoperaba con el Portal de Transparencia, el lunes 26 de enero 2015 el SGS ha sido dado de baja. En consecuencia el Portal de Transparencia en dicha fecha, y por solicitud del Ministerio Secretaría General de la Presidencia (SEGPRES), desconectó la interoperación de 145 organismos del gobierno central hasta que SEGPRES provea una nueva plataforma (más información ver comunicado<sup>1</sup>).

Actualmente SEGPRES y CPLT se encuentran realizando un trabajo de incorporación paulatina al Portal de Transparencia de todos los organismos de gobierno (ver punto 2 ítem "Organismos del gobierno central incorporados al Portal" para ver el total de organismos a la fecha incorporados).

## 3.2. Órganos autónomos

---

Según el Artículo 2° de la Ley 20.285, la Ley de Transparencia la Contraloría, Banco Central, Poder Judicial y el Congreso Nacional se ajustarán a las disposiciones de la Ley de Transparencia que expresamente se señale, y a las de sus respectivas leyes orgánicas que versen sobre asuntos a que se refiere el artículo 1 de la Ley 20.285. Actualmente se encuentran **2** órganos constitucionalmente autónomos operando en el Portal de Transparencia:

- Corporación Administrativa del Poder Judicial [www.pjud.cl](http://www.pjud.cl)

---

<sup>1</sup> <http://www.modernizacion.gob.cl/es/noticias/segpres-toma-nuevas-medidas-ante-falla-en-sistema-de-gestion-de-solicitudes-sgs/>

- Tribunal Constitucional [www.tribunalconstitucional.cl](http://www.tribunalconstitucional.cl) (ver convenio <sup>2</sup>)

### 3.3. Catastro de organismos incorporados al Portal

Un organismo se encuentra activo en el Portal de Transparencia cuando se les pueden realizar solicitudes de información directamente desde el Portal de Transparencia. Estos se dividen en dos grandes grupos, de acuerdo a si éstos utilizan el portal para gestionar sus solicitudes o si ocupan un sistema propio e interoperan con el Portal para recibir sus solicitudes:

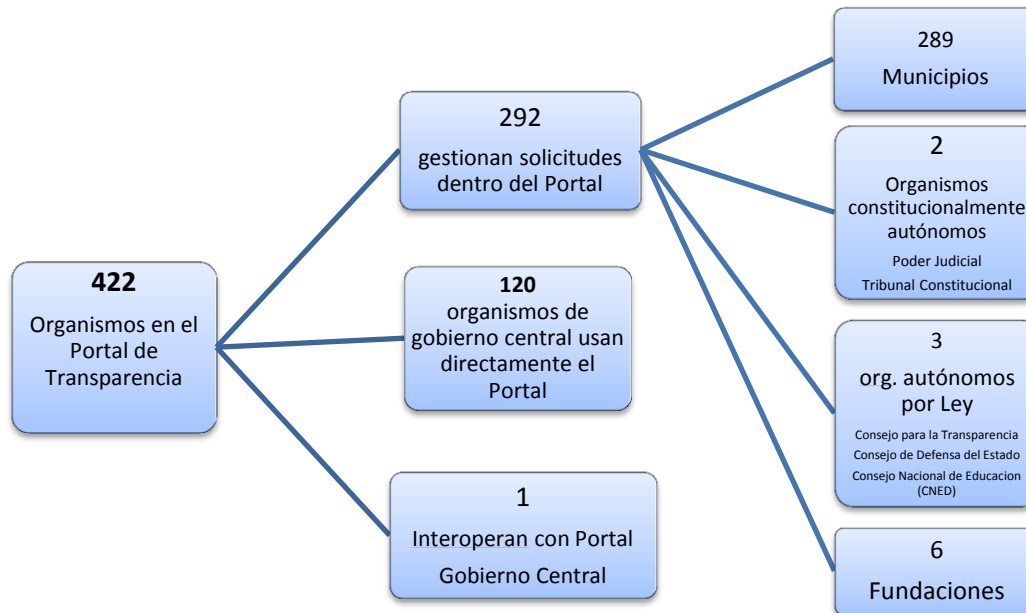


Figura 1. Organismos incorporados al Portal de Transparencia

<sup>2</sup><http://www.cplt.cl/tribunal-constitucional-y-biblioteca-del-congreso-nacional-firman-convenio-para-adherir-al-portal-de-transparencia/consejo/2014-12-05/173143.html>

## 4. Organismos más solicitados

### 4.1. 10 Organismos más solicitados en Octubre 2015

En el mes de **Octubre**, los 10 organismos que mayor número de solicitudes recibieron fueron:

Organismo	Total
Subsecretaría de Educación (MINEDUC)	229
Superintendencia de Electricidad y Combustibles (SEC)	205
Instituto de Previsión Social (IPS)	202
Municipalidad de Quilicura	173
Gendarmería de Chile	170
Instituto Nacional de Estadísticas (INE)	139
Corporación Nacional de Desarrollo Indígena (CONADI)	122
Subsecretaría de Salud Pública (MINSAL)	117
Subsecretaría de Justicia	113
Subsecretaría de Telecomunicaciones (SUBTEL)	104

Figura 2. Organismos con más solicitudes en **Octubre** por tipo (fuente: [www.portaltransparencia.cl/Analitico](http://www.portaltransparencia.cl/Analitico))

## 4.2. 10 Organismos más solicitados desde abril 2013

Si se considera el total de solicitudes a **Octubre 2015**, el cuadro de organismos con más solicitudes es el siguiente:

Organismo	Total
Municipalidad de Santiago	1.878
Consejo para la Transparencia (CPLT)	1.841
Municipalidad de Quilicura	1.366
Superintendencia de Electricidad y Combustibles (SEC)	1.026
Municipalidad de Peñalolén	952
Subsecretaría de Educación (MINEDUC)	903
Municipalidad de Concepción	893
Municipalidad de Maipú	884
Municipalidad de Recoleta	868
Municipalidad de Vitacura	840

Figura 3. 10 org. con más solicitudes total a **Octubre 2015** (fuente: [www.portaltransparencia.cl](http://www.portaltransparencia.cl)> Analítico)



## 5. Solicitudes de información recibidas

En la siguiente figura, se observan las SAI ingresadas para todos los meses de operación del Portal de Transparencia. El incremento que se observa se debe a dos factores: 1) el ingreso gradual de nuevos organismos al Portal y 2) el incremento en el uso de la Ley de Transparencia por parte de las personas.

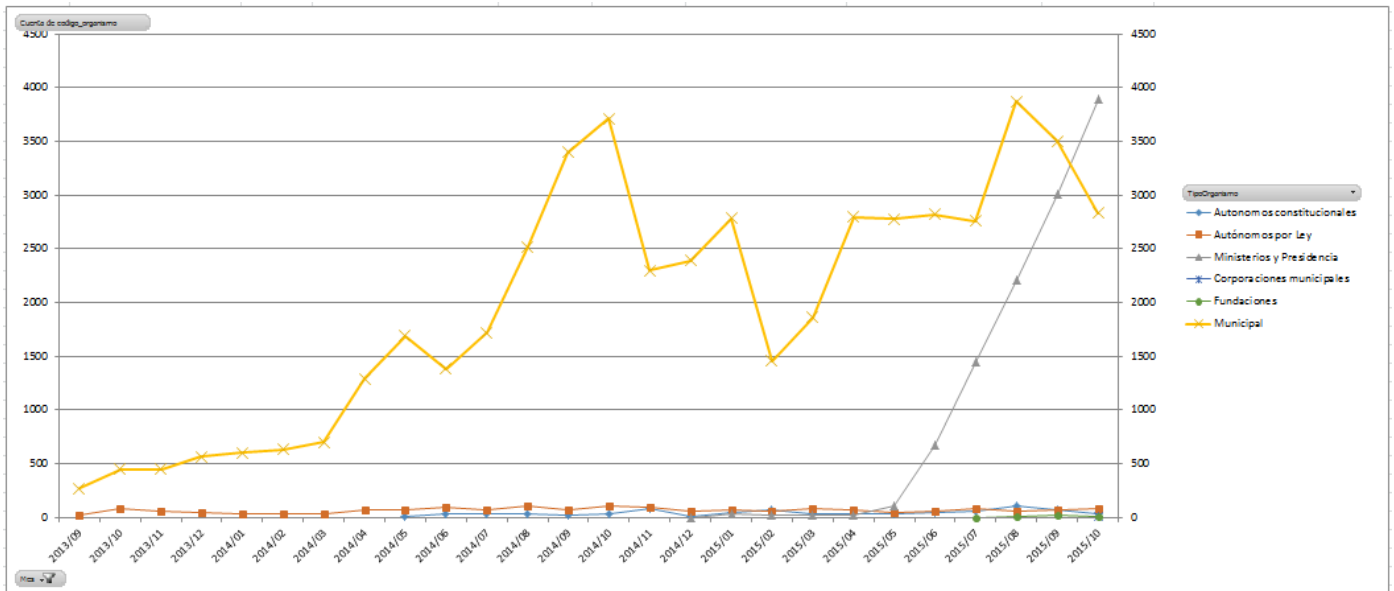


Figura 4. Solicitudes por mes y acumulado mensual(fuente: [www.portaltransparencia.cl](http://www.portaltransparencia.cl) > Datos abiertos)

## 6. Análisis por tipo de organismo

---

A la fecha, los organismos incorporados al Portal que concentran mayor participación en cuanto al ingreso de solicitudes son los municipios

Solicitudes	Tipo Organismo
804	Autónomos constitucionales
1.887	Autónomos por Ley
3	Corporaciones municipales
48	Fundaciones
11.448	Ministerios y Presidencia
52.236	Municipal

Figura 5. Tabla de solicitudes a la fecha por tipo de organismo(fuente: [www.portaltransparencia.cl](http://www.portaltransparencia.cl) > Datos abiertos)

## 7. Ámbito municipal

---

### 7.1. Distribución de solicitudes por municipio

---

Al analizar el volumen de solicitudes realizadas a los municipios desde el inicio del Portal de Transparencia, cabe consignar que éstos han ingresado al portal progresivamente. Teniendo en cuenta ello, a la fecha el **Municipio de Santiago** presenta el mayor número de solicitudes ingresadas con **1.786** requerimientos.

organismo	Total
Municipalidad de Santiago	1878
Municipalidad de Quilicura	1366
Municipalidad de Peñalolén	952
Municipalidad de Concepción	893
Municipalidad de Maipú	884
Municipalidad de Recoleta	868
Municipalidad de Vitacura	840
Municipalidad de Las Condes	745
Municipalidad de Coquimbo	606
Municipalidad de San Bernardo	565

Figura 6. Tabla de los 10 municipios con más solicitudes en el mes (fuente: [www.portaltransparencia.cl](http://www.portaltransparencia.cl) >Análítico).

## 7.2. Distribución geográfica de municipios solicitados

Se muestra a continuación, en el ámbito municipal, la distribución de solicitudes por región recibidas en **Octubre**. Ellas se concentran en la Región Metropolitana y en Biobío.

Regiones	Total
Municipios de R. Metropolitana	19610
Municipios de Biobío	6462
Municipios de Valparaíso	5351
Municipios de O'Higgins	3921
Municipios del Maule	3263
Municipios de Araucanía	2668
Municipios de Los Lagos	2214
Municipios de Coquimbo	2099
Municipios de Los Ríos	1349
Municipios de Antofagasta	1215
Municipios de Atacama	1063
Municipios de Tarapaca	912
Municipios de Magallanes	882
Municipios de Aysen	629
Municipios de Arica Parinacota	601

Figura 7. Solicitudes a Municipios distribuidos por región (fuente: [www.portaltransparencia.cl](http://www.portaltransparencia.cl) > Datos abiertos)

### 7.3. Solicitudes por estado de tramitación

---

A la fecha las solicitudes que se encuentran finalizadas alcanzan el **93%**, que resulta de la suma de las solicitudes derivadas, con respuesta entregada, desistidas y aquellas que no eran solicitudes (anuladas).

Estado	Solicitudes
PENDIENTE	3.697
DERIVADA	886
RESPUESTA ENTREGADA	44.221
SOLICITUD ANULADA	1.596
SOLICITUD DESISTIDA	1.839

Figura 8. Solicitudes en municipios por estado de tramitación

### 7.4. Tiempo de tramitación de solicitudes

---

El tiempo de tramitación se mide en días corridos desde la fecha de ingreso hasta la fecha en que se registra la solicitud como finalizada. A la fecha el promedio de días para responder solicitudes es de **22 días hábiles**<sup>3</sup> (incluye aquellas que no son SAI).

---

<sup>3</sup> 12 Tiempo de tramitación de solicitudes MU

## 8. Demografía de los solicitantes

Al hacer una solicitud las personas pueden optar por registrarse o no en el Portal. Del histórico de solicitudes realizadas en el Portal, se observa que el **40%** de los solicitantes se registra.

Tipo de registro	Usuarios
<b>No registrado</b>	40.221
<b>Registrado</b>	26.211

Figura 9. Tipo de registro usado por personas al hacer una solicitud –histórico- (fuente: [www.portaltransparencia.cl](http://www.portaltransparencia.cl)> Analítico)

Se han calculado estas estadísticas a partir de los datos que ingresan los usuarios en el formulario de ingreso de solicitud, estos datos son opcionales, y se ha considerado cada solicitud como un registro independiente (no se ha considerado como un solo registro cuando una misma persona realiza varias solicitudes).

A la fecha quienes han ingresado sus datos demográficos en las solicitudes muestran los porcentajes son:

Genero	Solicitudes
<b>Femenino</b>	2.957
<b>Masculino</b>	4.872

Figura 10. Solicitantes por género

edad	Total
<b>18 - 29</b>	3.338
<b>30 - 49</b>	4.509
<b>50 - 69</b>	1.097
<b>70 ó más</b>	28
<b>Menor de 18 años</b>	5

Figura 11. Solicitantes por rango de edades

Nivel Educativo	Total
Básica completa	17
Básica incompleta	5
Educación técnica / profesional	1328
Media completa	355
Media incompleta	26
Postgrado (Master , Doctorado)	1444
Sin educación	4
Universitaria	5674

Figura 12. Solicitantes por nivel educativo

Ocupación	Total
Cesante	79
Dueña/o de casa	47
Estudiante	502
Funcionario público	413
Investigador / académico	384
Jubilado/a - Pensionado/a	108
Miembro del gremio empresarial	75
Otra	303
Periodista	75
Trabajador/a - Asalariado/a	613
Trabajador/a independiente	504
Trabajador/a servicio doméstico	7

Figura 13. Solicitantes por ocupación

Tipo Organización	Total
Centro de padres	98
Club deportivo	6
Colegios profesionales / técnicos	13
Iglesia / entidades religiosas	20
Organización cultural	17
Organización de mujeres	1
Organización juvenil / estudiantil	8
Organización medioambiental	45
Organización sindical	8
Organización vecinal	58
Otras Organizaciones	500
Participación política	56

Figura 14. Solicitantes por organización a la que pertenecen



## 9. Visitas al Portal de Transparencia<sup>4</sup>

El promedio mensual de visitas al Portal de Transparencia en los últimos 3 meses es de **125.822** visitas, cifra que está vinculada con el grado de conocimiento y uso del Portal en internet.

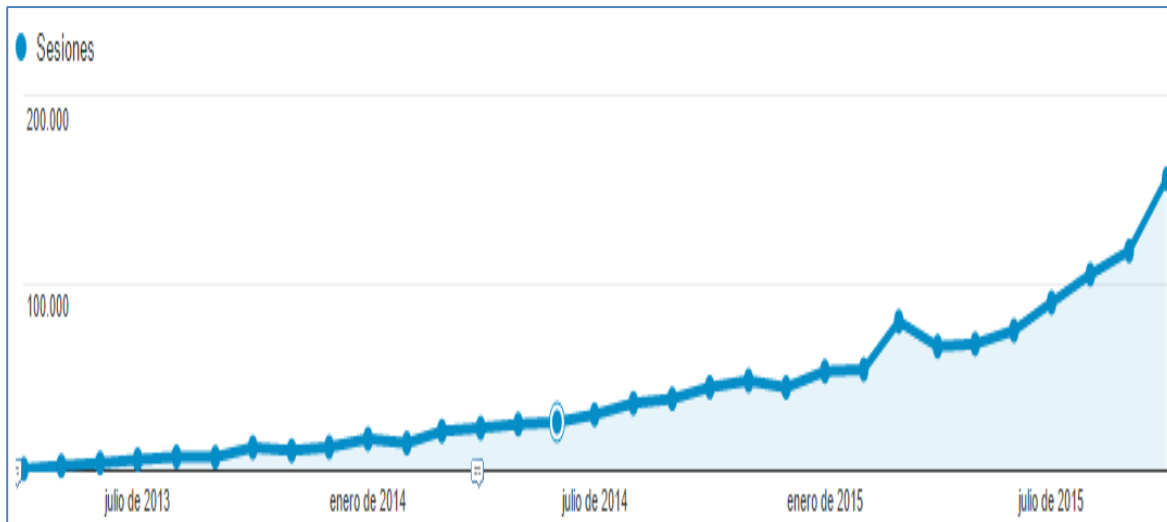


Figura 15. Gráfico de visitas mensuales al portal de transparencia (fuente: Google Analytics)

<sup>4</sup> Visitas o sesiones: Se cuenta como 1 (una) visita si un usuario interactúa continuamente con una o varias páginas se cuenta como una visita por el lapso de tiempo que sea, en cambio si el usuario deja de interactuar por media hora y vuelve a interactuar con una o más páginas se cuenta como una visita adicional. (Fuente: Google analytics <https://support.google.com/analytics/answer/2731565?hl=es> )

## 10. Transparencia Activa

---

### 10.1. Materias más visitadas

---

Las materias de Transparencia Activa más visitadas en el Portal de Transparencia son las siguientes

Etiquetas de fila	Suma de Visitas
01. Actos y documentos publicados en Diario Oficial	0,8%
02. Potestades y Marco Normativo	1,2%
03. Estructura orgánica y facultades, funciones y atribuciones	0,6%
04. Personal y remuneraciones	63,3%
05. Adquisiciones y contrataciones	3,1%
06. Transferencias de fondos y aportes económicos entregados	0,9%
07. Actos y resoluciones con efectos sobre terceros (patentes, permisos, derechos, concesiones, concursos públicos y otros)	12,3%
08. Trámites ante el organismo	0,8%
09. Subsidios y beneficios	4,5%
10. Mecanismos de participación ciudadana	0,9%
11. Presupuesto asignado y su ejecución	5,9%
12. Auditorías al ejercicio presupuestario y aclaraciones	0,5%
13. Participación en otras entidades	0,2%
14. Antecedentes preparatorios de normas jurídicas generales que afecten a empresas de menor tamaño	0,1%
Acceso a Información Pública	0,3%
Costos de reproducción	0,1%
Dificultades Técnicas, Visualizadores & Plug-ins	0,1%
Otros Antecedentes	2,1%
Portada TA	2,2%

## 11. Fuentes de datos

La información presentada en este informe se encuentra disponible en el Portal de Transparencia en sus módulos analítico y datos abiertos que pueden ser utilizados en el siguiente enlace:

[www.portaltransparencia.cl](http://www.portaltransparencia.cl)

The screenshot shows the website interface for 'Portal Transparencia Chile'. At the top, there is a navigation bar with 'Organismos' and user options 'Iniciar sesión' and 'Nuevo usuario'. Below this is a search bar with the placeholder text 'Buscar..'. A main navigation menu includes 'Portada', '¿Qué es transparencia?', 'Directorio de Organismos', 'Datos abiertos y analítico' (which is highlighted with a mouse cursor), and 'Acerca de'. The main content area is divided into three columns:

- Informes mensuales:** Describes monthly reports of portal operations, prepared with operational data, classifications, and graphics. Includes a link 'Informes mensuales'.
- Datos abiertos:** Describes the 'Catálogo de datos abiertos de Transparencia', containing data regulated by Law 20.285, such as information requests, audits, and decisions. It notes that data can be visualized in graphics, downloaded, or consulted via a data query tool.
- Analítico:** Describes an analytical tool based on information cubes related to requests made through the portal. It allows for navigation and visualization of data according to user needs. It lists several query options: 'Solicitudes por estado de tramitación', 'Solicitudes por tipo de organismo', 'Solicitudes por organismo', 'Estado de tramitación por organismo', 'Solicitudes por mes', and 'Solicitudes por municipios por región'.

## 12. Anexos

---

### 12.1. Municipios incorporados al Portal

---

Código	Municipio
MU112	Municipalidad de Iquique
MU005	Municipalidad de Alto Hospicio
MU226	Municipalidad de Pozo Almonte
MU056	Municipalidad de Colchane
MU217	Municipalidad de Pica
MU020	Municipalidad de Calbuco
MU049	Municipalidad de Cochamó
MU093	Municipalidad de Fresia
MU094	Municipalidad de Frutillar
MU142	Municipalidad de Llanquihue
MU236	Municipalidad de Puerto Varas
MU031	Municipalidad de Castro
MU006	Municipalidad de Ancud
MU079	Municipalidad de Dalcahue
MU240	Municipalidad de Puqueldón
MU246	Municipalidad de Queilén
MU247	Municipalidad de Quellón
MU248	Municipalidad de Quemchi
MU191	Municipalidad de Osorno
MU242	Municipalidad de Purrانque
MU245	Municipalidad de Puyehue
MU274	Municipalidad de Río Negro
MU293	Municipalidad de San Juan de la Costa
MU036	Municipalidad de Chaitén
MU103	Municipalidad de Hualaihué
MU070	Municipalidad de Coyhaique
MU129	Municipalidad de Lago Verde
MU047	Municipalidad de Cisnes
MU101	Municipalidad de Guaitecas
MU050	Municipalidad de Cochrane
MU187	Municipalidad de O`Higgins

<b>MU326</b>	Municipalidad de Tortel
<b>MU273</b>	Municipalidad de Río Ibáñez
<b>MU239</b>	Municipalidad de Punta Arenas
<b>MU130</b>	Municipalidad de Laguna Blanca
<b>MU275</b>	Municipalidad de Río Verde
<b>MU288</b>	Municipalidad de San Gregorio
<b>MU017</b>	Municipalidad de Cabo de Hornos y Antártica
<b>MU225</b>	Municipalidad de Porvenir
<b>MU227</b>	Municipalidad de Primavera
<b>MU234</b>	Municipalidad de Puerto Natales
<b>MU325</b>	Municipalidad de Torres del Payne
<b>MU308</b>	Municipalidad de Santiago
<b>MU034</b>	Municipalidad de Cerrillos
<b>MU035</b>	Municipalidad de Cerro Navia
<b>MU062</b>	Municipalidad de Conchalí
<b>MU082</b>	Municipalidad de El Bosque
<b>MU089</b>	Municipalidad de Estación Central
<b>MU109</b>	Municipalidad de Huechuraba
<b>MU111</b>	Municipalidad de Independencia
<b>MU117</b>	Municipalidad de La Cisterna
<b>MU120</b>	Municipalidad de La Florida
<b>MU121</b>	Municipalidad de La Granja
<b>MU124</b>	Municipalidad de La Pintana
<b>MU125</b>	Municipalidad de La Reina
<b>MU135</b>	Municipalidad de Las Condes
<b>MU145</b>	Municipalidad de Lo Espejo
<b>MU146</b>	Municipalidad de Lo Prado
<b>MU161</b>	Municipalidad de Macul
<b>MU163</b>	Municipalidad de Maipú
<b>MU186</b>	Municipalidad de Ñuñoa
<b>MU205</b>	Municipalidad de Pedro Aguirre Cerda
<b>MU212</b>	Municipalidad de Peñalolén
<b>MU228</b>	Municipalidad de Providencia
<b>MU231</b>	Municipalidad de Pudahuel
<b>MU250</b>	Municipalidad de Quilicura
<b>MU257</b>	Municipalidad de Quinta Normal
<b>MU263</b>	Municipalidad de Recoleta
<b>MU291</b>	Municipalidad de San Joaquín

<b>MU341</b>	Municipalidad de Vitacura
<b>MU221</b>	Municipalidad de Pirque
<b>MU292</b>	Municipalidad de San José de Maipo
<b>MU057</b>	Municipalidad de Colina
<b>MU132</b>	Municipalidad de Lampa
<b>MU319</b>	Municipalidad de Tiltil
<b>MU281</b>	Municipalidad de San Bernardo
<b>MU014</b>	Municipalidad de Buin
<b>MU022</b>	Municipalidad de Calera de Tango
<b>MU197</b>	Municipalidad de Paine
<b>MU297</b>	Municipalidad de San Pedro
<b>MU311</b>	Municipalidad de Talagante
<b>MU084</b>	Municipalidad de El Monte
<b>MU113</b>	Municipalidad de Isla de Maipo
<b>MU193</b>	Municipalidad de Padre Hurtado
<b>MU211</b>	Municipalidad de Peñaflores
<b>MU330</b>	Municipalidad de Valdivia
<b>MU069</b>	Municipalidad de Corral
<b>MU133</b>	Municipalidad de Lanco
<b>MU154</b>	Municipalidad de Los Lagos
<b>MU162</b>	Municipalidad de Máfil
<b>MU168</b>	Municipalidad de Mariquina
<b>MU196</b>	Municipalidad de Paillaco
<b>MU200</b>	Municipalidad de Panguipulli
<b>MU127</b>	Municipalidad de La Unión
<b>MU096</b>	Municipalidad de Futrono
<b>MU128</b>	Municipalidad de Lago Ranco
<b>MU270</b>	Municipalidad de Río Bueno
<b>MU012</b>	Municipalidad de Arica
<b>MU024</b>	Municipalidad de Camarones
<b>MU244</b>	Municipalidad de Putre
<b>MU098</b>	Municipalidad de General Lagos
<b>MU009</b>	Municipalidad de Antofagasta
<b>MU171</b>	Municipalidad de Mejillones
<b>MU310</b>	Municipalidad de Sierra Gorda
<b>MU314</b>	Municipalidad de Taltal
<b>MU019</b>	Municipalidad de Calama
<b>MU189</b>	Municipalidad de Ollague
<b>MU322</b>	Municipalidad de Tocopilla

<b>MU066</b>	Municipalidad de Copiapó
<b>MU021</b>	Municipalidad de Caldera
<b>MU318</b>	Municipalidad de Tierra Amarilla
<b>MU038</b>	Municipalidad de Chañaral
<b>MU331</b>	Municipalidad de Vallenar
<b>MU004</b>	Municipalidad de Alto del Carmen
<b>MU108</b>	Municipalidad de Huasco
<b>MU126</b>	Municipalidad de La Serena
<b>MU067</b>	Municipalidad de Coquimbo
<b>MU007</b>	Municipalidad de Andacollo
<b>MU195</b>	Municipalidad de Paihuano
<b>MU335</b>	Municipalidad de Vicuña
<b>MU110</b>	Municipalidad de Illapel
<b>MU157</b>	Municipalidad de Los Vilos
<b>MU279</b>	Municipalidad de Salamanca
<b>MU192</b>	Municipalidad de Ovalle
<b>MU060</b>	Municipalidad de Combarbalá
<b>MU175</b>	Municipalidad de Monte Patria
<b>MU272</b>	Municipalidad de Río Hurtado
<b>MU332</b>	Municipalidad de Valparaíso
<b>MU030</b>	Municipalidad de Casablanca
<b>MU229</b>	Municipalidad de Puchuncaví
<b>MU258</b>	Municipalidad de Quintero
<b>MU114</b>	Municipalidad de Isla de Pascua (Rapa Nui)
<b>MU152</b>	Municipalidad de Los Andes
<b>MU023</b>	Municipalidad de Calle Larga
<b>MU284</b>	Municipalidad de San Esteban
<b>MU123</b>	Municipalidad de La Ligua
<b>MU202</b>	Municipalidad de Papudo
<b>MU345</b>	Municipalidad de Zapallar
<b>MU116</b>	Municipalidad de La Calera
<b>MU102</b>	Municipalidad de Hijuelas
<b>MU118</b>	Municipalidad de La Cruz
<b>MU183</b>	Municipalidad de Nogales
<b>MU280</b>	Municipalidad de San Antonio
<b>MU001</b>	Municipalidad de Algarrobo
<b>MU029</b>	Municipalidad de Cartagena
<b>MU085</b>	Municipalidad de El Quisco
<b>MU086</b>	Municipalidad de El Tabo

<b>MU309</b>	Municipalidad de Santo Domingo
<b>MU286</b>	Municipalidad de San Felipe
<b>MU032</b>	Municipalidad de Catemu
<b>MU143</b>	Municipalidad de Llay Llay
<b>MU201</b>	Municipalidad de Panquehue
<b>MU243</b>	Municipalidad de Putaendo
<b>MU307</b>	Municipalidad de Santa María
<b>MU254</b>	Municipalidad de Quilpué
<b>MU139</b>	Municipalidad de Limache
<b>MU190</b>	Municipalidad de Olmué
<b>MU338</b>	Municipalidad de Villa Alemana
<b>MU215</b>	Municipalidad de Petorca
<b>MU260</b>	Municipalidad de Rancagua
<b>MU051</b>	Municipalidad de Codegua
<b>MU054</b>	Municipalidad de Coinco
<b>MU059</b>	Municipalidad de Coltauco
<b>MU081</b>	Municipalidad de Doñihue
<b>MU100</b>	Municipalidad de Graneros
<b>MU160</b>	Municipalidad de Machalí
<b>MU164</b>	Municipalidad de Malloa
<b>MU176</b>	Municipalidad de Mostazal
<b>MU188</b>	Municipalidad de Olivar
<b>MU216</b>	Municipalidad de Peumo
<b>MU218</b>	Municipalidad de Pichidegua
<b>MU256</b>	Municipalidad de Quinta de Tilcoco
<b>MU266</b>	Municipalidad de Rengo
<b>MU267</b>	Municipalidad de Requínoa
<b>MU219</b>	Municipalidad de Pichilemu
<b>MU119</b>	Municipalidad de La Estrella
<b>MU141</b>	Municipalidad de Litueche
<b>MU165</b>	Municipalidad de Marchigüe
<b>MU180</b>	Municipalidad de Navidad
<b>MU203</b>	Municipalidad de Paredones
<b>MU039</b>	Municipalidad de Chépica
<b>MU044</b>	Municipalidad de Chimbarongo
<b>MU147</b>	Municipalidad de Lolol
<b>MU179</b>	Municipalidad de Nancagua
<b>MU199</b>	Municipalidad de Palmilla
<b>MU213</b>	Municipalidad de Peralillo



<b>MU223</b>	Municipalidad de Placilla
<b>MU237</b>	Municipalidad de Pumanque
<b>MU305</b>	Municipalidad de Santa Cruz
<b>MU312</b>	Municipalidad de Talca
<b>MU064</b>	Municipalidad de Constitución
<b>MU169</b>	Municipalidad de Maule
<b>MU206</b>	Municipalidad de Pelarco
<b>MU209</b>	Municipalidad de Pencahue
<b>MU271</b>	Municipalidad de Río Claro
<b>MU283</b>	Municipalidad de San Clemente
<b>MU300</b>	Municipalidad de San Rafael
<b>MU033</b>	Municipalidad de Cauquenes
<b>MU078</b>	Municipalidad de Curicó
<b>MU104</b>	Municipalidad de Hualañé
<b>MU138</b>	Municipalidad de Licantén
<b>MU174</b>	Municipalidad de Molina
<b>MU262</b>	Municipalidad de Rauco
<b>MU276</b>	Municipalidad de Romeral
<b>MU278</b>	Municipalidad de Sagrada Familia
<b>MU316</b>	Municipalidad de Teno
<b>MU333</b>	Municipalidad de Vichuquén
<b>MU140</b>	Municipalidad de Linares
<b>MU055</b>	Municipalidad de Colbún
<b>MU149</b>	Municipalidad de Longaví
<b>MU204</b>	Municipalidad de Parral
<b>MU268</b>	Municipalidad de Retiro
<b>MU290</b>	Municipalidad de San Javier
<b>MU337</b>	Municipalidad de Villa Alegre
<b>MU342</b>	Municipalidad de Yerbas Buenas
<b>MU061</b>	Municipalidad de Concepción
<b>MU068</b>	Municipalidad de Coronel
<b>MU040</b>	Municipalidad de Chiguayante
<b>MU106</b>	Municipalidad de Hualqui
<b>MU158</b>	Municipalidad de Lota
<b>MU210</b>	Municipalidad de Penco
<b>MU299</b>	Municipalidad de San Pedro De La Paz
<b>MU306</b>	Municipalidad de Santa Juana
<b>MU313</b>	Municipalidad de Talcahuano
<b>MU324</b>	Municipalidad de Tome

<b>MU105</b>	Municipalidad de Hualpén
<b>MU137</b>	Municipalidad de Lebu
<b>MU011</b>	Municipalidad de Arauco
<b>MU027</b>	Municipalidad de Cañete
<b>MU065</b>	Municipalidad de Contulmo
<b>MU075</b>	Municipalidad de Curanilahue
<b>MU151</b>	Municipalidad de Los Alamos
<b>MU321</b>	Municipalidad de Tirúa
<b>MU153</b>	Municipalidad de Los Angeles
<b>MU010</b>	Municipalidad de Antuco
<b>MU018</b>	Municipalidad de Cabrero
<b>MU177</b>	Municipalidad de Mulchén
<b>MU178</b>	Municipalidad de Nacimiento
<b>MU249</b>	Municipalidad de Quilaco
<b>MU251</b>	Municipalidad de Quilleco
<b>MU302</b>	Municipalidad de San Rosendo
<b>MU329</b>	Municipalidad de Tucapel
<b>MU343</b>	Municipalidad de Yumbel
<b>MU042</b>	Municipalidad de Chillán
<b>MU015</b>	Municipalidad de Bulnes
<b>MU048</b>	Municipalidad de Cobquecura
<b>MU052</b>	Municipalidad de Coelemu
<b>MU053</b>	Municipalidad de Coihueco
<b>MU043</b>	Municipalidad de Chillán Viejo
<b>MU083</b>	Municipalidad de El Carmen
<b>MU182</b>	Municipalidad de Ninhue
<b>MU185</b>	Municipalidad de Ñiquén
<b>MU208</b>	Municipalidad de Pemuco
<b>MU224</b>	Municipalidad de Portezuelo
<b>MU259</b>	Municipalidad de Quirihue
<b>MU261</b>	Municipalidad de Ránquil
<b>MU282</b>	Municipalidad de San Carlos
<b>MU285</b>	Municipalidad de San Fabián
<b>MU289</b>	Municipalidad de San Ignacio
<b>MU295</b>	Municipalidad de San Nicolás
<b>MU328</b>	Municipalidad de Trehuaco
<b>MU344</b>	Municipalidad de Yungay
<b>MU315</b>	Municipalidad de Temuco
<b>MU028</b>	Municipalidad de Carahue

<b>MU071</b>	Municipalidad de Cunco
<b>MU076</b>	Municipalidad de Curarrehue
<b>MU091</b>	Municipalidad de Freire
<b>MU099</b>	Municipalidad de Gorbea
<b>MU136</b>	Municipalidad de Lautaro
<b>MU148</b>	Municipalidad de Loncoche
<b>MU184</b>	Municipalidad de Nueva Imperial
<b>MU194</b>	Municipalidad de Padre Las Casas
<b>MU214</b>	Municipalidad de Perquenco
<b>MU222</b>	Municipalidad de Pitrufquén
<b>MU230</b>	Municipalidad de Pucón
<b>MU277</b>	Municipalidad de Saavedra
<b>MU323</b>	Municipalidad de Tolstén
<b>MU339</b>	Municipalidad de Villarrica
<b>MU045</b>	Municipalidad de Cholchol
<b>MU008</b>	Municipalidad de Angol
<b>MU058</b>	Municipalidad de Collipulli
<b>MU072</b>	Municipalidad de Curacautín
<b>MU088</b>	Municipalidad de Ercilla
<b>MU150</b>	Municipalidad de Lonquimay
<b>MU156</b>	Municipalidad de Los Sauces
<b>MU159</b>	Municipalidad de Lumaco
<b>MU241</b>	Municipalidad de Purén
<b>MU264</b>	Municipalidad de Renaico
<b>MU327</b>	Municipalidad de Traiguén

## 12.2. Organismos autónomos por Ley

---

Código	Organismo
<b>AX001</b>	Consejo de Defensa del Estado (CDE)
<b>CT001</b>	Consejo para la Transparencia (CPLT)
<b>AJ003</b>	Consejo Nacional de Educación (CNED)

### 12.3. Organismos constitucionalmente autónomos

Organismo
<b>Tribunal Constitucional</b>
<b>Poder Judicial</b>

### 12.4. Organismos de la Adm. Central

Código	Organismo
AA001	Presidencia de la República
AB002	Subsecretaría de Desarrollo Regional (SUBDERE)
AB075	Gobierno Regional de Arica y Parinacota
AB077	Gobierno Regional de Antofagasta
AB078	Gobierno Regional de Atacama
AB079	Gobierno Regional de Coquimbo
AB080	Gobierno Regional de Valparaíso
AB081	Gobierno Regional Metropolitano de Santiago (GORE Metropolitano)
AB082	Gobierno Regional de O'Higgins (Gore O'Higgins)
AB083	Gobierno Regional del Maule (Gore Maule)
AB085	Gobierno Regional de La Araucanía (Gore Araucanía)
AB086	Gobierno Regional de Los Ríos (Gore Los Ríos)
AB092	Servicio Nacional para la Prevención y Rehabilitación de Drogas y Alcohol
AB087	Gobierno Regional de Los Lagos (Gore Los Lagos)
AB088	Gobierno Regional de Aysén (GORE Aysén)
AB089	Gobierno Regional de Magallanes y Antártica Chilena (Gore Magallanes)
AC001	Subsecretaría de Relaciones Exteriores (MINREL)
AC002	Dirección General de Relaciones Económicas Internacionales (DIRECON)
AC004	Agencia de Cooperación Internacional (AGCI)
AC005	Instituto Antártico Chileno (INACH)
AD006	Ejército de Chile
AD007	Armada de Chile
AD008	Fuerza Aérea de Chile (FACH)
AD010	Policía de Investigaciones (PDI)
AD012	Defensa Civil de Chile
AD013	Dirección General de Movilización Nacional (DGMN)
AD015	Caja de Previsión de la Defensa Nacional (CAPREDENA)
AD016	Dirección de Previsión de Carabineros de Chile (DIPRECA)
AD020	Dirección General de Aeronáutica Civil (DGAC)
AD021	Subsecretaría de Defensa
AD022	Subsecretaría para las Fuerzas Armadas (SSFFAA)
AD023	Estado Mayor Conjunto (EMCO)
AE002	Dirección de Presupuestos (DIPRES)
AE008	Superintendencia de Bancos e Instituciones Financieras (SBIF)

<b>AE011</b>	Dirección de Compras y Contratación Pública (CHILECOMPRA)
<b>AE012</b>	Superintendencia de Casinos de Juego (SCJ)
<b>AE013</b>	Administradora de los Tribunales Tributarios y Aduaneros (ATTA)
<b>AF001</b>	Subsecretaría General de La Presidencia (SEGPRES)
<b>AG001</b>	Subsecretaría General de Gobierno (SEGEOB)
<b>AG002</b>	Instituto Nacional del Deporte (IND)
<b>AH002</b>	Subsecretaría de Pesca
<b>AH003</b>	Comité de Inversiones Extranjeras
<b>AH005</b>	Fiscalía Nacional Económica (FNE)
<b>AH007</b>	Instituto Nacional de Estadísticas (INE)
<b>AH008</b>	Servicio Nacional de Turismo (SERNATUR)
<b>AH009</b>	Servicio Nacional del Consumidor (SERNAC)
<b>AH011</b>	Subsecretaría de Turismo
<b>AH012</b>	Servicio de Cooperación Técnica (SERCOTEC)
<b>AH013</b>	Superintendencia de Insolvencia y Reemprendimiento
<b>AI001</b>	Subsecretaría de Evaluación Social
<b>AI002</b>	Corporación Nacional de Desarrollo Indígena (CONADI)
<b>AI003</b>	Servicio Nacional de Discapacidad (SENADIS)
<b>AI004</b>	Fondo de Solidaridad e Inversión Social (FOSIS)
<b>AI005</b>	Instituto Nacional de la Juventud (INJUV)
<b>AI006</b>	Servicio Nacional del Adulto Mayor (SENAMA)
<b>AI008</b>	Subsecretaría de Servicios Sociales
<b>AJ002</b>	Consejo de Rectores
<b>AJ004</b>	Comisión Administradora del Sistema de Créditos para Estudios Superiores (INGRESA)
<b>AJ008</b>	Comisión Nacional de Investigación Científica y Tecnológica (CONICYT)
<b>AJ009</b>	Junta Nacional de Auxilio Escolar y Becas (JUNAEB)
<b>AJ010</b>	Junta Nacional de Jardines Infantiles (JUNJI)
<b>AK001</b>	Subsecretaría de Justicia
<b>AK004</b>	Servicio Nacional de Menores (SENAME)
<b>AK005</b>	Defensoría Penal Pública (DPP)
<b>AK006</b>	Gendarmería de Chile
<b>AK008</b>	Corporación de Asistencia Judicial Región Metropolitana (CAJMETRO)
<b>AK009</b>	Corporación de Asistencia Judicial Región Valparaíso (CAJVAL)
<b>AK010</b>	Corporación de Asistencia Judicial Regiones Tarapacá y Antofagasta (CAJTA)
<b>AK011</b>	Corporación de Asistencia Judicial Región Bío Bío (CAJBIOBIO)
<b>AL001</b>	Subsecretaría del Trabajo (MINTRAB)(SUBTRAB)
<b>AL002</b>	Subsecretaría de Previsión Social (SPS)
<b>AL005</b>	Instituto de Previsión Social (IPS)
<b>AL006</b>	Instituto de Seguridad Laboral (ISL)
<b>AL007</b>	Servicio Nacional de Capacitación y Empleo (SENCE)
<b>AL008</b>	Superintendencia de Pensiones (SAFP)
<b>AL010</b>	Comisión del Sistema Nacional de Certificación de Competencias Laborales (CHILEVALORA)
<b>AM012</b>	Instituto Nacional de Hidráulica (INH)
<b>AN002</b>	Subsecretaría de Telecomunicaciones (SUBTEL)

<b>AN003</b>	Junta de Aeronáutica Civil (JAC)
<b>AO001</b>	Subsecretaría de Salud Pública (MINSAL)
<b>AO002</b>	Subsecretaría de Redes Asistenciales
<b>AO003</b>	Central de Abastecimiento del Sistema Nacional de Servicios de Salud (CENABAST)
<b>AO004</b>	Fondo Nacional de Salud (FONASA)
<b>AO005</b>	Instituto de Salud Pública (ISP)
<b>AO039</b>	SEREMI de Salud de Arica y Parinacota
<b>AO040</b>	SEREMI de Salud de Tarapacá
<b>AO041</b>	SEREMI de Salud de Antofagasta
<b>AO042</b>	SEREMI de Salud de Atacama
<b>AO043</b>	SEREMI de Salud de Coquimbo
<b>AO044</b>	SEREMI de Salud de Valparaíso
<b>AO045</b>	SEREMI de Salud Metropolitano de Santiago
<b>AO046</b>	SEREMI de Salud de O'Higgins
<b>AO047</b>	SEREMI de Salud del Maule
<b>AO048</b>	SEREMI de Salud del Bío Bío
<b>AO049</b>	SEREMI de Salud de La Araucanía
<b>AO050</b>	SEREMI de Salud de Los Ríos
<b>AO051</b>	SEREMI de Salud de Los Lagos
<b>AO052</b>	SEREMI de Salud de Aysén
<b>AO053</b>	SEREMI de Salud de Magallanes y Antártica Chilena
<b>AR001</b>	Subsecretaría de Agricultura
<b>AR002</b>	Comisión Nacional de Riego (CNR)
<b>AR003</b>	Corporación Nacional Forestal (CONAF)
<b>AR004</b>	Instituto de Desarrollo Agropecuario (INDAP)
<b>AR005</b>	Oficinas de Estudios y Políticas Agrarias (ODEPA)
<b>AR006</b>	Servicio Agrícola y Ganadero (SAG)
<b>AS001</b>	Subsecretaría de Minería
<b>AS002</b>	Comisión Chilena del Cobre (COCHILCO)
<b>AS004</b>	Servicio Nacional de Geología y Minería (SERNAGEOMIN)
<b>AT001</b>	Servicio Nacional de la Mujer (SERNAM)
<b>AU001</b>	Comisión Nacional de Energía (CNE)
<b>AU002</b>	Subsecretaría de Energía
<b>AU003</b>	Comisión Chilena de Energía Nuclear (CCHEN)
<b>AU004</b>	Superintendencia de Electricidad y Combustibles (SEC)
<b>AV001</b>	Consejo Nacional de la Cultura y las Artes (CNCA)
<b>AW003</b>	Superintendencia del Medio Ambiente (SMA)
<b>AW004</b>	Servicio Evaluación Ambiental (SEA)
<b>AX001</b>	Consejo de Defensa del Estado (CDE)
<b>AY001</b>	Instituto Nacional de Propiedad Industrial (INAPI)
<b>AZ001</b>	Comisión Nacional de Acreditación (CNA)
<b>BA001</b>	Subsecretaría del Deporte

## 12.5. Fundaciones

---

Código	Organismo
<b>FU001</b>	Fundación Integra
<b>FU002</b>	Fundación Tiempos Nuevos (MIM)
<b>FU004</b>	Fundación de Orquestas Juveniles e Infantiles de Chile
<b>FU005</b>	Fundación Artesanías de Chile
<b>FU006</b>	Fundación de la Familia
<b>FU007</b>	Fundación Chilenter

## 12.6. Corporaciones Municipales

---

Código	Organismo
<b>CM001</b>	Corporación Municipal de Desarrollo Social de Ñuñoa
<b>CM002</b>	Corporación Municipal de Desarrollo Social de Antofagasta (CMDS)