



Informe Mensual de estadísticas

Noviembre - 2015



Consejo para la Transparencia

Tabla de Contenido

1.	El Portal de Transparencia	3
2.	Resumen	4
3.	Organismos presentes en el Portal de Transparencia	5
3.1.	Organismos obligados.....	5
3.1.1.	Organismos obligados que interoperan.....	5
3.2.	Órganos autónomos	6
3.3.	Catastro de organismos incorporados al Portal	6
4.	Organismos más solicitados.....	7
4.1.	10 Organismos más solicitados en Noviembre 2015.....	7
4.2.	10 Organismos más solicitados desde abril 2013.....	8
5.	Solicitudes de información recibidas	9
6.	Análisis por tipo de organismo.....	10
7.	Ámbito municipal.....	11
7.1.	Distribución de solicitudes por municipio	11
7.2.	Distribución geográfica de municipios solicitados	12
7.3.	Solicitudes por estado de tramitación	13
7.4.	Tiempo de tramitación de solicitudes.....	13
8.	Demografía de los solicitantes	14
9.	Visitas al Portal de Transparencia	17
10.	Transparencia Activa.....	18
10.1.	Materias más visitadas.....	18
11.	Fuentes de datos.....	19
12.	Anexos	20
12.1.	Municipios incorporados al Portal	20
12.2.	Organismos autónomos por Ley	27
12.3.	Organismos constitucionalmente autónomos	28
12.4.	Organismos de la Adm. Central.....	28
12.5.	Fundaciones.....	31
12.6.	Corporaciones Municipales.....	32
Figura 1.	Organismos incorporados al Portal de Transparencia.....	6
Figura 2.	Organismos con más solicitudes en Noviembre por tipo (fuente: www.portaltransparencia.cl >Analítico)	7
Figura 3.	10 org. con más solicitudes total a Noviembre 2015 (fuente: www.portaltransparencia.cl > Analítico)	8
Figura 4.	Solicitudes por mes y acumulado mensual(fuente: www.portaltransparencia.cl > Datos abiertos).....	9
Figura 5.	Tabla de solicitudes a la fecha por tipo de organismo(fuente: www.portaltransparencia.cl > Datos abiertos)	10
Figura 6.	Tabla de los 10 municipios con más solicitudes en el mes (fuente: www.portaltransparencia.cl >Analítico).	11
Figura 7.	Solicitudes a Municipios distribuidos por región(fuente: www.portaltransparencia.cl > Datos abiertos)	12
Figura 8.	Solicitudes en municipios por estado de tramitación	13
Figura 9.	Tipo de registro usado por personas al hacer una solicitud –histórico- (fuente: www.portaltransparencia.cl > Analítico).....	14
Figura 10.	Solicitantes por género	14
Figura 11.	Solicitantes por rango de edades	14
Figura 12.	Solicitantes por nivel educacional.....	15
Figura 13.	Solicitantes por ocupación	15
Figura 14.	Solicitantes por organización a la que pertenecen	16
Figura 15.	Gráfico de visitas mensuales al portal de transparencia (fuente: Google Analytics).....	17

1. El Portal de Transparencia

El Portal de Transparencia del Estado es una iniciativa impulsada por el Consejo para la Transparencia en colaboración con el Gobierno de Chile, que debutó en abril de 2013.

Es una plataforma digital pensada para integrar y gestionar la información de toda la Administración General del Estado. Esta tecnología se presenta como sitio web en www.portaltransparencia.cl siguiendo criterios de accesibilidad, interoperabilidad y reutilización de la información que ofrece.

La administración del Portal de la Transparencia está en manos del Consejo para la Transparencia, en su calidad de organismo autónomo encargado de garantizar el cumplimiento de la ley 20.285 pero, sobre todo, de promover una cultura de la transparencia en el área pública y en la ciudadanía.

El Portal de Transparencia tiene por objetivo final que toda la administración central, así como las municipales, sean incorporadas, y aquellos organismos autónomos que deseen adoptar el Portal lo pueden hacer en virtud de convenios de incorporación.

2. Resumen

Los datos estadísticos del Portal de Transparencia a **Noviembre 2015** son los siguientes.

Organismos en el Portal de Transparencia	
Corporaciones municipales	2
Fundaciones	6
Municipios	291
Organismos de Gobierno Central	128
Órganos autónomos constitucionalmente	2
Órganos autónomos por Ley	3
Total	432

Solicitudes	
En el mes de informe	8.966
Solicitudes ingresadas al Portal desde inicio de los tiempos	75.540

	Valor en Noviembre 2015	Valor desde inicio del Portal
Usuarios funcionarios públicos	305	7.396
Personas registradas en el Portal	2.037	17.375

	Valor en Noviembre 2015
Visitas al Portal de Transparencia	155.122

Google Analytics

3. Organismos presentes en el Portal de Transparencia

Al Portal de Transparencia se han ido incorporando, de manera paulatina y progresiva, múltiples organismos públicos, municipios y organismos autónomos (a los que no les aplica la Ley de Transparencia, pero que adhieren voluntariamente al Portal).

En el presente informe estadístico se incluyen organismos activos en el Portal hasta el último día calendario del mes de **Noviembre 2015**.

3.1. Organismos obligados

Según el Artículo 2° de la Ley 20.285, la Ley de Transparencia es aplicable a los ministerios, las intendencias, gobernaciones, gobiernos regionales, municipalidades, Fuerzas Armadas, y los órganos y servicios públicos creados para el cumplimiento de la función administrativa.

Actualmente se encuentran en el Portal de Transparencia **433** de estos organismos obligados (Municipios, servicios, ministerios y el propio Consejo para la Transparencia).

3.1.1. Organismos obligados que interoperan

Un organismo puede integrarse al Portal de Transparencia haciendo que su sistema informático para la gestión de solicitudes 'interopere' o se conecte al Portal de Transparencia.

En estos casos, el Portal de Transparencia es un canal más de recepción de solicitudes, y el organismo gestiona la solicitud en el sistema propio e informa los cambios de situación al Portal de Transparencia. Inversamente, si una solicitud llega al sistema de gestión de solicitudes propio del organismo, éste informa al Portal la creación de una Solicitud para que éste la registre.

Importante: Debido al ataque que sufrió el sistema SGS que utilizaba el Gobierno central, y que interoperaba con el Portal de Transparencia, el lunes 26 de enero 2015 el SGS ha sido dado de baja. En consecuencia el Portal de Transparencia en dicha fecha, y por solicitud del Ministerio Secretaría General de la Presidencia (SEGPRES), desconectó la interoperación de 145 organismos del gobierno central hasta que SEGPRES provea una nueva plataforma (más información ver comunicado¹).

Actualmente SEGPRES y CPLT se encuentran realizando un trabajo de incorporación paulatina al Portal de Transparencia de todos los organismos de gobierno (ver punto 2 ítem "Organismos del gobierno central incorporados al Portal" para ver el total de organismos a la fecha incorporados.

¹ <http://www.modernizacion.gob.cl/es/noticias/segpres-toma-nuevas-medidas-ante-falla-en-sistema-de-gestion-de-solicitudes-sgs/>

3.2. Órganos autónomos

Según el Artículo 2° de la Ley 20.285, la Ley de Transparencia la Contraloría, Banco Central, Poder Judicial y el Congreso Nacional se ajustarán a las disposiciones de la Ley de Transparencia que expresamente se señale, y a las de sus respectivas leyes orgánicas que versen sobre asuntos a que se refiere el artículo 1 de la Ley 20.285. Actualmente se encuentran **2** órganos constitucionalmente autónomos operando en el Portal de Transparencia:

- Corporación Administrativa del Poder Judicial www.pjud.cl
- Tribunal Constitucional www.tribunalconstitucional.cl (ver convenio ²)

3.3. Catastro de organismos incorporados al Portal

Un organismo se encuentra activo en el Portal de Transparencia cuando se les pueden realizar solicitudes de información directamente desde el Portal de Transparencia. Estos se dividen en dos grandes grupos, de acuerdo a si éstos utilizan el portal para gestionar sus solicitudes o si ocupan un sistema propio e interoperan con el Portal para recibir sus solicitudes:

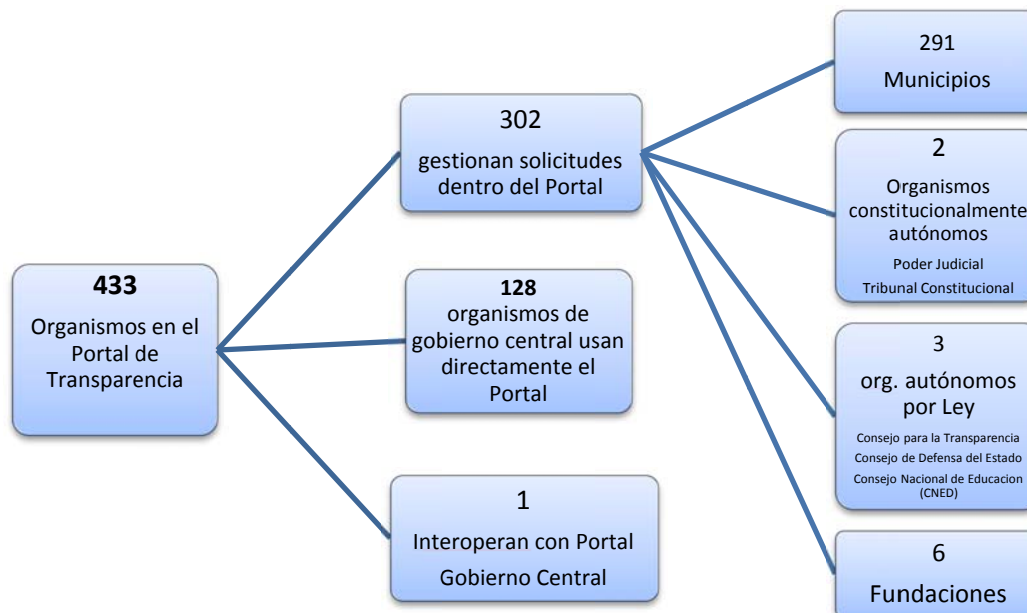


Figura 1. Organismos incorporados al Portal de Transparencia

²<http://www.cplt.cl/tribunal-constitucional-y-biblioteca-del-congreso-nacional-firman-convenio-para-adherir-al-portal-de-transparencia/consejo/2014-12-05/173143.html>

4. Organismos más solicitados

4.1. 10 Organismos más solicitados en Noviembre 2015

En el mes de **Noviembre**, los 10 organismos que mayor número de solicitudes recibieron fueron:

Organismo	Total
Gendarmería de Chile	299
Subsecretaría de Educación (MINEDUC)	284
Superintendencia de Electricidad y Combustibles (SEC)	256
Subsecretaría de Energía	241
Municipalidad de Quilicura	193
Instituto de Previsión Social (IPS)	164
Policía de Investigaciones (PDI)	153
Subsecretaría de Economía (MINECON)	151
Instituto Nacional de Estadísticas (INE)	147
Servicio de Evaluación Ambiental (SEA)	131

Figura 2. Organismos con más solicitudes en **Noviembre** por tipo (fuente: www.portaltransparencia.cl>Analítico)

4.2. 10 Organismos más solicitados desde abril 2013

Si se considera el total de solicitudes a **Noviembre 2015**, el cuadro de organismos con más solicitudes es el siguiente:

Organismo	Total
Municipalidad de Santiago	1.972
Consejo para la Transparencia (CPLT)	1.920
Municipalidad de Quilicura	1.559
Superintendencia de Electricidad y Combustibles (SEC)	1.287
Subsecretaría de Educación (MINEDUC)	1.187
Gendarmería de Chile	1.044
Municipalidad de Peñalolén	991
Municipalidad de Maipú	953
Municipalidad de Concepción	951
Municipalidad de Recoleta	919

Figura 3. 10 org. con más solicitudes total a **Noviembre 2015** (fuente: www.portaltransparencia.cl> Analítico)

5. Solicitudes de información recibidas

En la siguiente figura, se observan las SAI ingresadas para todos los meses de operación del Portal de Transparencia. El incremento que se observa se debe a dos factores: 1) el ingreso gradual de nuevos organismos al Portal y 2) el incremento en el uso de la Ley de Transparencia por parte de las personas.

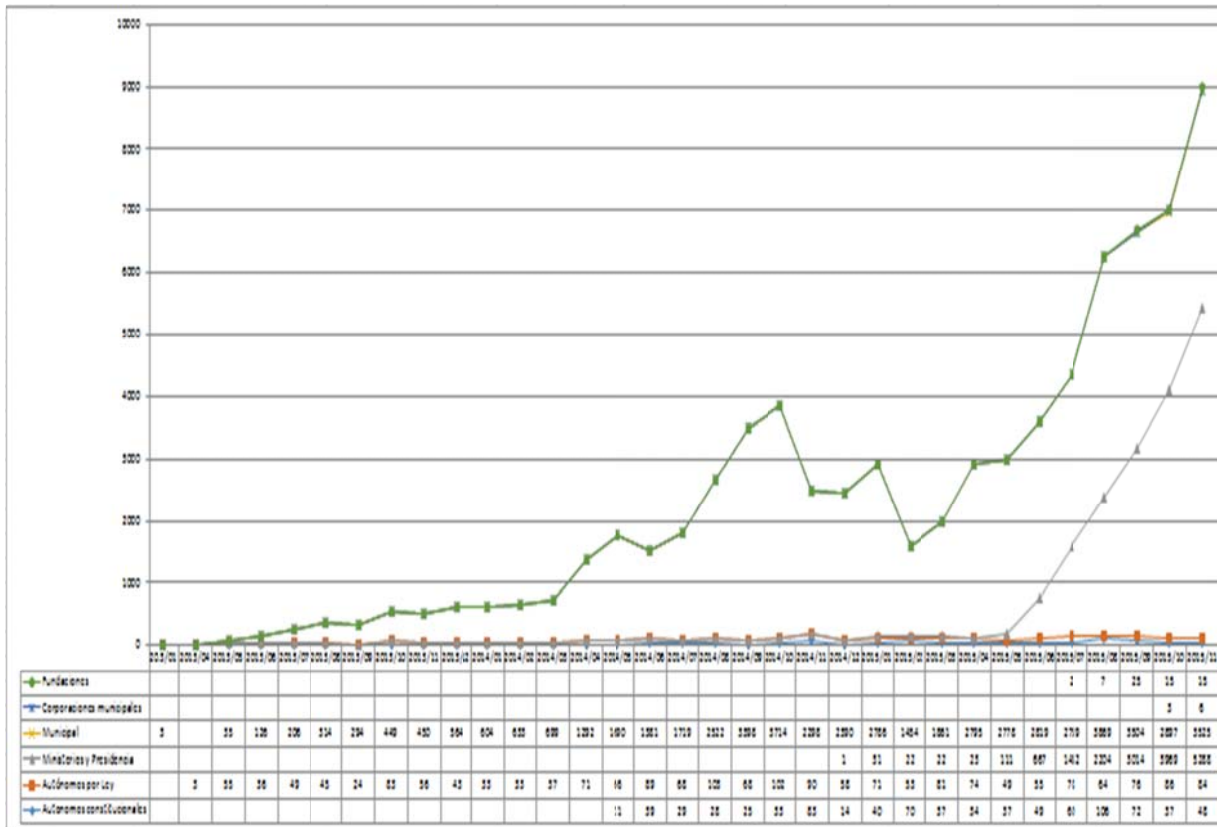


Figura 4. Solicitudes por mes y acumulado mensual (fuente: www.portaltransparencia.cl > Datos abiertos)

6. Análisis por tipo de organismo

A la fecha, los organismos incorporados al Portal que concentran mayor participación en cuanto al ingreso de solicitudes son los municipios

solicitudes	Tipo Organismo
852	Autónomos constitucionales
1.980	Autónomos por Ley
9	Corporaciones municipales
64	Fundaciones
16.804	Ministerios y Presidencia
55.829	Municipal

Figura 5. Tabla de solicitudes a la fecha por tipo de organismo (fuente: www.portaltransparencia.cl > Datos abiertos)

7. Ámbito municipal

7.1. Distribución de solicitudes por municipio

Al analizar el volumen de solicitudes realizadas a los municipios desde el inicio del Portal de Transparencia, cabe consignar que éstos han ingresado al portal progresivamente. Teniendo en cuenta ello, a la fecha el **Municipio de Santiago** presenta el mayor número de solicitudes ingresadas con **1.786** requerimientos.

organismo	Total
Municipalidad de Santiago	1.972
Municipalidad de Quilicura	1.559
Municipalidad de Peñalolén	991
Municipalidad de Maipú	953
Municipalidad de Concepción	951
Municipalidad de Recoleta	919
Municipalidad de Vitacura	878
Municipalidad de Las Condes	810
Municipalidad de Coquimbo	634
Municipalidad de San Bernardo	601

Figura 6. Tabla de los 10 municipios con más solicitudes en el mes (fuente: www.portaltransparencia.cl >Analítico).

7.2. Distribución geográfica de municipios solicitados

Se muestra a continuación, en el ámbito municipal, la distribución de solicitudes por región recibidas en **Noviembre**. Ellas se concentran en la Región Metropolitana y en Biobío.

Regiones	Total
Municipios de R. Metropolitana	20968
Municipios de Biobío	6955
Municipios de Valparaíso	5668
Municipios de O'Higgins	4163
Municipios del Maule	3546
Municipios de Araucanía	2881
Municipios de Los Lagos	2364
Municipios de Coquimbo	2218
Municipios de Los Ríos	1436
Municipios de Antofagasta	1303
Municipios de Atacama	1133
Municipios de Tarapaca	976
Municipios de Magallanes	930
Municipios de Aysen	650
Municipios de Arica Parinacota	641

Figura 7. Solicitudes a Municipios distribuidos por región (fuente: www.portaltransparencia.cl > Datos abiertos)

7.3. Solicitudes por estado de tramitación

A la fecha las solicitudes que se encuentran finalizadas alcanzan el **93%**, que resulta de la suma de las solicitudes derivadas, con respuesta entregada, desistidas y aquellas que no eran solicitudes (anuladas).

Estado	Solicitudes
PENDIENTE	4.141
DERIVADA	923
RESPUESTA ENTREGADA	47.066
SOLICITUD ANULADA	1.668
SOLICITUD DESISTIDA	2.034

Figura 8. Solicitudes en municipios por estado de tramitación

7.4. Tiempo de tramitación de solicitudes

El tiempo de tramitación se mide en días corridos desde la fecha de ingreso hasta la fecha en que se registra la solicitud como finalizada. A la fecha el promedio de días para responder solicitudes es de **22,7 días hábiles**³ (incluye aquellas que no son SAI).

³ 12 Tiempo de tramitación de solicitudes MU

8. Demografía de los solicitantes

Al hacer una solicitud las personas pueden optar por registrarse o no en el Portal. Del histórico de solicitudes realizadas en el Portal, se observa que el **39%** de los solicitantes se registra.

Tipo de registro	Usuarios
No registrado	46.079
Registrado	29.465

Figura 9. Tipo de registro usado por personas al hacer una solicitud –histórico- (fuente: www.portaltransparencia.cl- Analítico)

Se han calculado estas estadísticas a partir de los datos que ingresan los usuarios en el formulario de ingreso de solicitud, estos datos son opcionales, y se ha considerado cada solicitud como un registro independiente (no se ha considerado como un solo registro cuando una misma persona realiza varias solicitudes).

A la fecha quienes han ingresado sus datos demográficos en las solicitudes muestran los porcentajes son:

Genero	Solicitudes
Femenino	3.457
Masculino	6.409

Figura 10. Solicitantes por género

edad	Total
18 - 29	4.524
30 - 49	5.469
50 - 69	1.354
70 ó más	67
Menor de 18 años	7

Figura 11. Solicitantes por rango de edades

Nivel Educativo	Total
Básica completa	25
Básica incompleta	6
Educación técnica / profesional	1.471
Media completa	438
Media incompleta	33
Postgrado (Master , Doctorado)	1.679
Sin educación	1
Universitaria	7.590

Figura 12. Solicitantes por nivel educativo

Ocupación	Total
Cesante	105
Dueña/o de casa	64
Estudiante	622
Funcionario público	495
Investigador / académico	451
Jubilado/a - Pensionado/a	128
Miembro del gremio empresarial	95
Otra	370
Periodista	93
Trabajador/a - Asalariado/a	754
Trabajador/a independiente	618
Trabajador/a servicio doméstico	9

Figura 13. Solicitantes por ocupación

Tipo Organización	Total
Centro de padres	102
Club deportivo	6
Colegios profesionales / técnicos	13
Iglesia / entidades religiosas	20
Organización cultural	18
Organización de mujeres	1
Organización juvenil / estudiantil	8
Organización medioambiental	46
Organización sindical	8
Organización vecinal	60
Otras Organizaciones	533
Participación política	66

Figura 14. Solicitantes por organización a la que pertenecen

9. Visitas al Portal de Transparencia⁴

El promedio mensual de visitas al Portal de Transparencia en los últimos 3 meses es de **128.818** visitas, cifra que está vinculada con el grado de conocimiento y uso del Portal en internet.

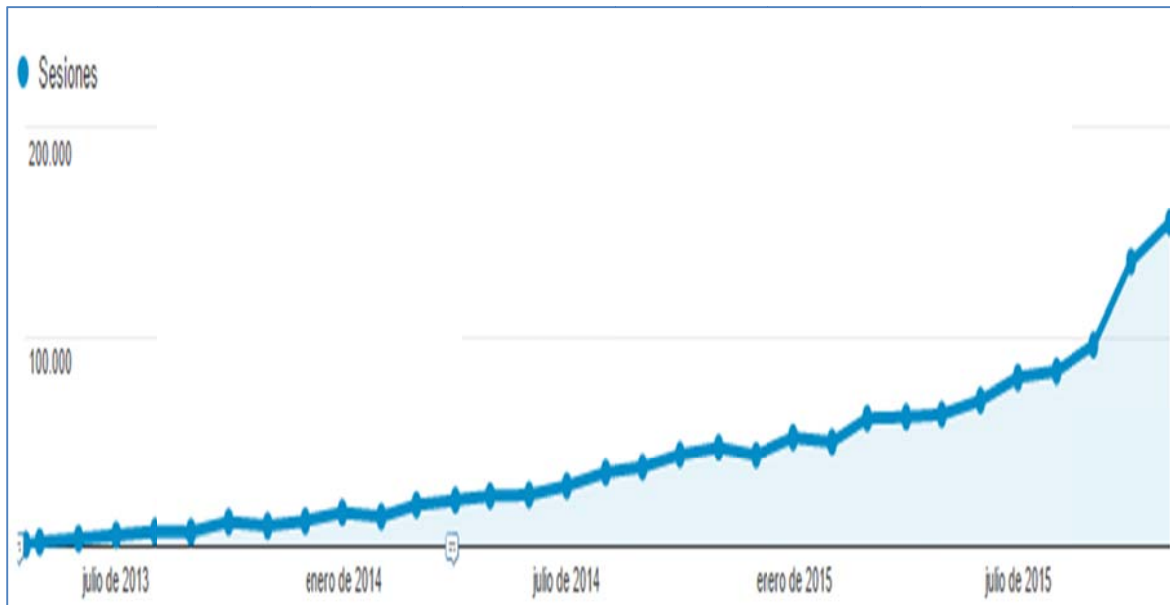


Figura 15. Gráfico de visitas mensuales al portal de transparencia (fuente: Google Analytics)

⁴ Visitas o sesiones: Se cuenta como 1 (una) visita si un usuario interactúa continuamente con una o varias páginas se cuenta como una visita por el lapso de tiempo que sea, en cambio si el usuario deja de interactuar por media hora y vuelve a interactuar con una o más páginas se cuenta como una visita adicional. (Fuente: Google analytics <https://support.google.com/analytics/answer/2731565?hl=es>)

10. Transparencia Activa

10.1. Materias más visitadas

Las materias de Transparencia Activa consultadas en el Portal de Transparencia, durante el inicio del año 2015 hasta la fecha de cierre del presente informe, son las siguientes:

Etiquetas de fila	% de Visitas
01. Actos y documentos publicados en Diario Oficial	0,5%
02. Potestades y Marco Normativo	0,8%
03. Estructura orgánica y facultades, funciones y atribuciones	0,4%
04. Personal y remuneraciones	63,2%
05. Adquisiciones y contrataciones	3,1%
06. Transferencias de fondos y aportes económicos entregados	0,8%
07. Actos y resoluciones con efectos sobre terceros (patentes, permisos, derechos, concesiones, concursos públicos y otros)	12,8%
08. Trámites ante el organismo	0,7%
09. Subsidios y beneficios	4,8%
10. Mecanismos de participación ciudadana	0,7%
11. Presupuesto asignado y su ejecución	6,6%
12. Auditorías al ejercicio presupuestario y aclaraciones	0,3%
13. Participación en otras entidades	0,1%
14. Antecedentes preparatorios de normas jurídicas generales que afecten a empresas de menor tamaño	0,1%
15. Lobby y gestión de intereses	0,0%
Acceso a Información Pública	0,2%
Costos de reproducción	0,1%
Dificultades Técnicas, Visualizadores & Plug-ins	0,1%
Otros Antecedentes	1,9%
Portada TA	2,8%
Total general	100%

11. Fuentes de datos

La información presentada en este informe se encuentra disponible en el Portal de Transparencia en sus módulos analítico y datos abiertos que pueden ser utilizados en el siguiente enlace:

www.portaltransparencia.cl

The screenshot shows the website interface for 'Portal Transparencia Chile'. At the top, there is a navigation bar with 'Organismos' and user options 'Iniciar sesión' and 'Nuevo usuario'. Below this is a search bar with the placeholder text 'Buscar..'. A main navigation menu includes 'Portada', '¿Qué es transparencia?', 'Directorio de Organismos', 'Datos abiertos y analítico' (which is highlighted with a mouse cursor), and 'Acerca de'. The main content area is divided into three columns:

- Informes mensuales:** Describes monthly reports of portal operations, prepared with operational data, classifications, and graphics. A link 'Informes mensuales' is provided.
- Datos abiertos:** Describes a catalog of open data regulated by Law 20.285, including information requests, audits, and complaints. It notes that data can be visualized in graphs, downloaded, or consulted via a data query tool. A link 'Catálogo de datos abiertos de Transparencia' is provided.
- Analítico:** Describes a tool based on information cubes related to requests made through the portal. It allows for navigation and visualization of data according to needs. A list of filters is provided: 'Solicitudes por estado de tramitación', 'Solicitudes por tipo de organismo', 'Solicitudes por organismo', 'Estado de tramitación por organismo', 'Solicitudes por mes', and 'Solicitudes por municipios por región'.

12. Anexos

12.1. Municipios incorporados al Portal

Código	Organismo
MU112	Municipalidad de Iquique
MU005	Municipalidad de Alto Hospicio
MU226	Municipalidad de Pozo Almonte
MU056	Municipalidad de Colchane
MU217	Municipalidad de Pica
MU020	Municipalidad de Calbuco
MU049	Municipalidad de Cochamó
MU093	Municipalidad de Fresia
MU094	Municipalidad de Frutillar
MU142	Municipalidad de Llanquihue
MU236	Municipalidad de Puerto Varas
MU031	Municipalidad de Castro
MU006	Municipalidad de Ancud
MU079	Municipalidad de Dalcahue
MU240	Municipalidad de Puqueldón
MU246	Municipalidad de Queilén
MU247	Municipalidad de Quellón
MU248	Municipalidad de Quemchi
MU191	Municipalidad de Osorno
MU242	Municipalidad de Purranque
MU245	Municipalidad de Puyehue
MU274	Municipalidad de Río Negro
MU293	Municipalidad de San Juan de la Costa
MU036	Municipalidad de Chaitén
MU103	Municipalidad de Hualaihué
MU070	Municipalidad de Coyhaique
MU129	Municipalidad de Lago Verde
MU047	Municipalidad de Cisnes
MU101	Municipalidad de Guaitecas
MU050	Municipalidad de Cochrane
MU187	Municipalidad de O`Higgins

MU326	Municipalidad de Tortel
MU273	Municipalidad de Río Ibáñez
MU239	Municipalidad de Punta Arenas
MU130	Municipalidad de Laguna Blanca
MU275	Municipalidad de Río Verde
MU288	Municipalidad de San Gregorio
MU017	Municipalidad de Cabo de Hornos y Antártica
MU225	Municipalidad de Porvenir
MU227	Municipalidad de Primavera
MU320	Municipalidad de Timaukel
MU234	Municipalidad de Puerto Natales
MU325	Municipalidad de Torres del Payne
MU308	Municipalidad de Santiago
MU034	Municipalidad de Cerrillos
MU035	Municipalidad de Cerro Navia
MU062	Municipalidad de Conchalí
MU082	Municipalidad de El Bosque
MU089	Municipalidad de Estación Central
MU109	Municipalidad de Huechuraba
MU111	Municipalidad de Independencia
MU117	Municipalidad de La Cisterna
MU120	Municipalidad de La Florida
MU121	Municipalidad de La Granja
MU124	Municipalidad de La Pintana
MU125	Municipalidad de La Reina
MU135	Municipalidad de Las Condes
MU145	Municipalidad de Lo Espejo
MU146	Municipalidad de Lo Prado
MU161	Municipalidad de Macul
MU163	Municipalidad de Maipú
MU186	Municipalidad de Ñuñoa
MU205	Municipalidad de Pedro Aguirre Cerda
MU212	Municipalidad de Peñalolén
MU228	Municipalidad de Providencia
MU231	Municipalidad de Pudahuel
MU250	Municipalidad de Quilicura
MU257	Municipalidad de Quinta Normal
MU263	Municipalidad de Recoleta
MU291	Municipalidad de San Joaquín

MU341	Municipalidad de Vitacura
MU221	Municipalidad de Pirque
MU292	Municipalidad de San José de Maipo
MU057	Municipalidad de Colina
MU132	Municipalidad de Lampa
MU319	Municipalidad de Tiltil
MU281	Municipalidad de San Bernardo
MU014	Municipalidad de Buin
MU022	Municipalidad de Calera de Tango
MU197	Municipalidad de Paine
MU297	Municipalidad de San Pedro
MU311	Municipalidad de Talagante
MU084	Municipalidad de El Monte
MU113	Municipalidad de Isla de Maipo
MU193	Municipalidad de Padre Hurtado
MU211	Municipalidad de Peñaflores
MU330	Municipalidad de Valdivia
MU069	Municipalidad de Corral
MU133	Municipalidad de Lanco
MU154	Municipalidad de Los Lagos
MU162	Municipalidad de Máfil
MU168	Municipalidad de Mariquina
MU196	Municipalidad de Paillaco
MU200	Municipalidad de Panguipulli
MU127	Municipalidad de La Unión
MU096	Municipalidad de Futrono
MU128	Municipalidad de Lago Ranco
MU270	Municipalidad de Río Bueno
MU012	Municipalidad de Arica
MU024	Municipalidad de Camarones
MU244	Municipalidad de Putre
MU098	Municipalidad de General Lagos
MU009	Municipalidad de Antofagasta
MU171	Municipalidad de Mejillones
MU310	Municipalidad de Sierra Gorda
MU314	Municipalidad de Taltal
MU019	Municipalidad de Calama
MU189	Municipalidad de Ollague
MU322	Municipalidad de Tocopilla

MU066	Municipalidad de Copiapó
MU021	Municipalidad de Caldera
MU318	Municipalidad de Tierra Amarilla
MU038	Municipalidad de Chañaral
MU331	Municipalidad de Vallenar
MU004	Municipalidad de Alto del Carmen
MU108	Municipalidad de Huasco
MU126	Municipalidad de La Serena
MU067	Municipalidad de Coquimbo
MU007	Municipalidad de Andacollo
MU195	Municipalidad de Paihuano
MU335	Municipalidad de Vicuña
MU110	Municipalidad de Illapel
MU157	Municipalidad de Los Vilos
MU279	Municipalidad de Salamanca
MU192	Municipalidad de Ovalle
MU060	Municipalidad de Combarbalá
MU175	Municipalidad de Monte Patria
MU272	Municipalidad de Río Hurtado
MU332	Municipalidad de Valparaíso
MU030	Municipalidad de Casablanca
MU229	Municipalidad de Puchuncaví
MU258	Municipalidad de Quintero
MU114	Municipalidad de Isla de Pascua (Rapa Nui)
MU152	Municipalidad de Los Andes
MU023	Municipalidad de Calle Larga
MU284	Municipalidad de San Esteban
MU123	Municipalidad de La Ligua
MU202	Municipalidad de Papudo
MU345	Municipalidad de Zapallar
MU116	Municipalidad de La Calera
MU102	Municipalidad de Hijuelas
MU118	Municipalidad de La Cruz
MU183	Municipalidad de Nogales
MU280	Municipalidad de San Antonio
MU001	Municipalidad de Algarrobo
MU029	Municipalidad de Cartagena
MU085	Municipalidad de El Quisco
MU086	Municipalidad de El Tabo

MU309	Municipalidad de Santo Domingo
MU286	Municipalidad de San Felipe
MU032	Municipalidad de Catemu
MU143	Municipalidad de Llay Llay
MU201	Municipalidad de Panquehue
MU243	Municipalidad de Putaendo
MU307	Municipalidad de Santa María
MU254	Municipalidad de Quilpué
MU139	Municipalidad de Limache
MU190	Municipalidad de Olmué
MU338	Municipalidad de Villa Alemana
MU215	Municipalidad de Petorca
MU260	Municipalidad de Rancagua
MU051	Municipalidad de Codegua
MU054	Municipalidad de Coinco
MU059	Municipalidad de Coltauco
MU081	Municipalidad de Doñihue
MU100	Municipalidad de Graneros
MU160	Municipalidad de Machalí
MU164	Municipalidad de Malloa
MU176	Municipalidad de Mostazal
MU188	Municipalidad de Olivar
MU216	Municipalidad de Peumo
MU218	Municipalidad de Pichidegua
MU256	Municipalidad de Quinta de Tilcoco
MU266	Municipalidad de Rengo
MU267	Municipalidad de Requínoa
MU219	Municipalidad de Pichilemu
MU119	Municipalidad de La Estrella
MU141	Municipalidad de Litueche
MU165	Municipalidad de Marchigüe
MU180	Municipalidad de Navidad
MU203	Municipalidad de Paredones
MU039	Municipalidad de Chépica
MU044	Municipalidad de Chimbarongo
MU147	Municipalidad de Lolol
MU179	Municipalidad de Nancagua
MU199	Municipalidad de Palmilla
MU213	Municipalidad de Peralillo

MU223	Municipalidad de Placilla
MU237	Municipalidad de Pumanque
MU305	Municipalidad de Santa Cruz
MU312	Municipalidad de Talca
MU064	Municipalidad de Constitución
MU169	Municipalidad de Maule
MU206	Municipalidad de Pelarco
MU209	Municipalidad de Pencahue
MU271	Municipalidad de Río Claro
MU283	Municipalidad de San Clemente
MU300	Municipalidad de San Rafael
MU033	Municipalidad de Cauquenes
MU078	Municipalidad de Curicó
MU104	Municipalidad de Hualañé
MU138	Municipalidad de Licantén
MU174	Municipalidad de Molina
MU262	Municipalidad de Rauco
MU276	Municipalidad de Romeral
MU278	Municipalidad de Sagrada Familia
MU316	Municipalidad de Teno
MU333	Municipalidad de Vichuquén
MU140	Municipalidad de Linares
MU055	Municipalidad de Colbún
MU149	Municipalidad de Longaví
MU204	Municipalidad de Parral
MU268	Municipalidad de Retiro
MU290	Municipalidad de San Javier
MU337	Municipalidad de Villa Alegre
MU342	Municipalidad de Yerbas Buenas
MU061	Municipalidad de Concepción
MU068	Municipalidad de Coronel
MU040	Municipalidad de Chiguayante
MU106	Municipalidad de Hualqui
MU158	Municipalidad de Lota
MU210	Municipalidad de Penco
MU299	Municipalidad de San Pedro De La Paz
MU306	Municipalidad de Santa Juana
MU313	Municipalidad de Talcahuano
MU324	Municipalidad de Tome

MU105	Municipalidad de Hualpén
MU137	Municipalidad de Lebu
MU011	Municipalidad de Arauco
MU027	Municipalidad de Cañete
MU065	Municipalidad de Contulmo
MU075	Municipalidad de Curanilahue
MU151	Municipalidad de Los Alamos
MU321	Municipalidad de Tirúa
MU153	Municipalidad de Los Angeles
MU010	Municipalidad de Antuco
MU018	Municipalidad de Cabrero
MU177	Municipalidad de Mulchén
MU178	Municipalidad de Nacimiento
MU249	Municipalidad de Quilaco
MU251	Municipalidad de Quilleco
MU302	Municipalidad de San Rosendo
MU329	Municipalidad de Tucapel
MU343	Municipalidad de Yumbel
MU042	Municipalidad de Chillán
MU015	Municipalidad de Bulnes
MU048	Municipalidad de Cobquecura
MU052	Municipalidad de Coelemu
MU053	Municipalidad de Coihueco
MU043	Municipalidad de Chillán Viejo
MU083	Municipalidad de El Carmen
MU182	Municipalidad de Ninhue
MU185	Municipalidad de Ñiquén
MU208	Municipalidad de Pemuco
MU224	Municipalidad de Portezuelo
MU259	Municipalidad de Quirihue
MU261	Municipalidad de Ránquil
MU282	Municipalidad de San Carlos
MU285	Municipalidad de San Fabián
MU289	Municipalidad de San Ignacio
MU295	Municipalidad de San Nicolás
MU328	Municipalidad de Trehuaco
MU344	Municipalidad de Yungay
MU315	Municipalidad de Temuco
MU028	Municipalidad de Carahue

MU071	Municipalidad de Cunco
MU076	Municipalidad de Curarrehue
MU091	Municipalidad de Freire
MU097	Municipalidad de Galvarino
MU099	Municipalidad de Gorbea
MU136	Municipalidad de Lautaro
MU148	Municipalidad de Loncoche
MU184	Municipalidad de Nueva Imperial
MU194	Municipalidad de Padre Las Casas
MU214	Municipalidad de Perquenco
MU222	Municipalidad de Pitrufquén
MU230	Municipalidad de Pucón
MU277	Municipalidad de Saavedra
MU323	Municipalidad de Toltén
MU339	Municipalidad de Villarrica
MU045	Municipalidad de Cholchol
MU008	Municipalidad de Angol
MU058	Municipalidad de Collipulli
MU072	Municipalidad de Curacautín
MU088	Municipalidad de Ercilla
MU150	Municipalidad de Lonquimay
MU156	Municipalidad de Los Sauces
MU159	Municipalidad de Lumaco
MU241	Municipalidad de Purén
MU264	Municipalidad de Renaico
MU327	Municipalidad de Traiguén

12.2. Organismos autónomos por Ley

Código	Organismo
AX001	Consejo de Defensa del Estado (CDE)
CT001	Consejo para la Transparencia (CPLT)
AJ003	Consejo Nacional de Educación (CNED)

12.3. Organismos constitucionalmente autónomos

Organismo
Tribunal Constitucional
Poder Judicial

12.4. Organismos de la Adm. Central

Código	Organismo
AK010	Corporación de Asistencia Judicial Regiones Tarapacá y Antofagasta (CAJTA)
AO040	SEREMI de Salud de Tarapacá
AB076	Gobierno Regional de Tarapacá
AB087	Gobierno Regional de Los Lagos (Gore Los Lagos)
AO051	SEREMI de Salud de Los Lagos
AO052	SEREMI de Salud de Aysén
AB088	Gobierno Regional de Aysén (GORE Aysén)
AC005	Instituto Antártico Chileno (INACH)
AB089	Gobierno Regional de Magallanes y Antártica Chilena (GORE Magallanes)
AO053	SEREMI de Salud de Magallanes y Antártica Chilena
AL006	Instituto de Seguridad Laboral (ISL)
AI006	Servicio Nacional del Adulto Mayor (SENAMA)
AR004	Instituto de Desarrollo Agropecuario (INDAP)
AJ011	Superintendencia de Educación
AL003	Dirección del Trabajo (DT)
AS001	Subsecretaría de Minería
AE002	Dirección de Presupuestos (DIPRES)
AA001	Presidencia de la República
AE012	Superintendencia de Casinos de Juego (SCJ)
AH012	Servicio de Cooperación Técnica (SERCOTEC)
AC001	Subsecretaría de Relaciones Exteriores (MINREL)
AK006	Gendarmería de Chile
AT001	Servicio Nacional de la Mujer (SERNAM)
AY001	Instituto Nacional de Propiedad Industrial (INAPI)
AK008	Corporación de Asistencia Judicial de la Región Metropolitana (CAJMETRO)
AR006	Servicio Agrícola y Ganadero (SAG)

AI001	Subsecretaría de Evaluación Social
AD012	Defensa Civil de Chile
AO002	Subsecretaría de Redes Asistenciales
AD013	Dirección General de Movilización Nacional (DGMN)
AC003	Dirección Nacional de Fronteras y Límites del Estado (DIFROL)
AF001	Subsecretaría General de La Presidencia (SEGPRES)
AB081	Gobierno Regional Metropolitano de Santiago (GORE Metropolitano)
AD010	Policía de Investigaciones (PDI)
AM012	Instituto Nacional de Hidráulica (INH)
AN002	Subsecretaría de Telecomunicaciones (SUBTEL)
AR002	Comisión Nacional de Riego (CNR)
AL002	Subsecretaría de Previsión Social (SPS)
AE008	Superintendencia de Bancos e Instituciones Financieras (SBIF)
AR003	Corporación Nacional Forestal (CONAF)
AB002	Subsecretaría de Desarrollo Regional (SUBDERE)
AS002	Comisión Chilena del Cobre (COCHILCO)
AD007	Armada de Chile
AD023	Estado Mayor Conjunto (EMCO)
AU004	Superintendencia de Electricidad y Combustibles (SEC)
AK005	Defensoría Penal Pública (DPP)
AZ001	Comisión Nacional de Acreditación (CNA)
AH001	Subsecretaría de Economía (MINECON)
AC004	Agencia de Cooperación Internacional (AGCI)
AH005	Fiscalía Nacional Económica (FNE)
AI004	Fondo de Solidaridad e Inversión Social (FOSIS)
AE004	Dirección Nacional del Servicio Civil
AI008	Subsecretaría de Servicios Sociales
AH013	Superintendencia de Insolvencia y Reemprendimiento
AK001	Subsecretaría de Justicia
AL008	Superintendencia de Pensiones (SAFP)
AO045	SEREMI de Salud Metropolitano de Santiago
AD022	Subsecretaría para las Fuerzas Armadas (SSFFAA)
AH003	Comité de Inversiones Extranjeras
AD015	Caja de Previsión de la Defensa Nacional (CAPREDENA)
AL010	Comisión del Sistema Nacional de Certificación de Competencias Laborales (CHILEVALORA)
AC002	Dirección General de Relaciones Económicas Internacionales (DIRECON)
AL007	Servicio Nacional de Capacitación y Empleo (SENCE)
AH011	Subsecretaría de Turismo

AD021	Subsecretaría de Defensa
AH008	Servicio Nacional de Turismo (SERNATUR)
AK004	Servicio Nacional de Menores (SENAME)
AD016	Dirección de Previsión de Carabineros de Chile (DIPRECA)
AU001	Comisión Nacional de Energía (CNE)
AH009	Servicio Nacional del Consumidor (SERNAC)
AE011	Dirección de Compras y Contratación Pública (CHILECOMPRA)
AI003	Servicio Nacional de Discapacidad (SENADIS)
AR001	Subsecretaría de Agricultura
AJ008	Comisión Nacional de Investigación Científica y Tecnológica (CONICYT)
AG001	Subsecretaría General de Gobierno (SEGEGOB)
AO004	Fondo Nacional de Salud (FONASA)
AU002	Subsecretaría de Energía
AE013	Administradora de los Tribunales Tributarios y Aduaneros (ATTA)
AJ002	Consejo de Rectores
AL005	Instituto de Previsión Social (IPS)
AN003	Junta de Aeronáutica Civil (JAC)
AW004	Servicio de Evaluación Ambiental (SEA)
AI005	Instituto Nacional de la Juventud (INJUV)
AL001	Subsecretaría del Trabajo (MINTRAB)
AW003	Superintendencia del Medio Ambiente (SMA)
AD006	Ejército de Chile
AO001	Subsecretaría de Salud Pública (MINSAL)
AH007	Instituto Nacional de Estadísticas (INE)
AU003	Comisión Chilena de Energía Nuclear (CCHEN)
AR005	Oficinas de Estudios y Políticas Agrarias (ODEPA)
AJ001	Subsecretaría de Educación (MINEDUC)
AD008	Fuerza Aérea de Chile
AO005	Instituto de Salud Pública (ISP)
AO003	Central de Abastecimiento del Sistema Nacional de Servicios de Salud (CENABAST)
AS004	Servicio Nacional de Geología y Minería (SERNAGEOMIN)
AD020	Dirección General de Aeronáutica Civil (DGAC)
BA002	Instituto Nacional del Deporte (IND)
BA001	Subsecretaría del Deporte
AJ010	Junta Nacional de Jardines Infantiles (JUNJI)
AJ004	Comisión Administradora del Sistema de Créditos para Estudios Superiores (INGRESA)
AJ009	Junta Nacional de Auxilio Escolar y Becas (JUNAEB)

AB092	Servicio Nacional para la Prevención y Rehabilitación del Consumo de Drogas y Alcohol (SENDA)
AB086	Gobierno Regional de Los Ríos (Gore Los Ríos)
AO050	SEREMI de Salud de Los Ríos
AB075	Gobierno Regional de Arica y Parinacota
AO039	SEREMI de Salud de Arica y Parinacota
AB077	Gobierno Regional de Antofagasta
AO041	SEREMI de Salud de Antofagasta
AO042	SEREMI de Salud de Atacama
AB078	Gobierno Regional de Atacama
AB079	Gobierno Regional de Coquimbo
AO043	SEREMI de Salud de Coquimbo
AV001	Consejo Nacional de la Cultura y las Artes (CNCA)
AO044	SEREMI de Salud de Valparaíso
AH002	Subsecretaría de Pesca
AK009	Corporación de Asistencia Judicial Región Valparaíso (CAJVAL)
AB080	Gobierno Regional de Valparaíso (GORE Valparaíso)
AE007	Servicio Nacional de Aduanas
AB082	Gobierno Regional de O`Higgins (Gore O`Higgins)
AO046	SEREMI de Salud de O`Higgins
AO047	SEREMI de Salud del Maule
AB083	Gobierno Regional del Maule (Gore Maule)
AB084	Gobierno Regional del Bío Bío (Gore Bío Bío)
AO048	SEREMI de Salud del Bío Bío
AK011	Corporación de Asistencia Judicial Región Bío Bío (CAJBIOBIO)
AO049	SEREMI de Salud de La Araucanía
AI002	Corporación Nacional de Desarrollo Indígena (CONADI)
AB085	Gobierno Regional de La Araucanía (Gore Araucanía)

12.5. Fundaciones

Código	Organismo
FU001	Fundación Integra
FU002	Fundación Tiempos Nuevos (MIM)
FU004	Fundación de Orquestas Juveniles e Infantiles de Chile
FU005	Fundación Artesanías de Chile
FU006	Fundación de la Familia
FU007	Fundación Chilenter



12.6. Corporaciones Municipales

Código	Organismo
CM001	Corporación Municipal de Desarrollo Social de Ñuñoa
CM002	Corporación Municipal de Desarrollo Social de Antofagasta (CMDS)